

GRUPPKORSBAND · TJÄNSTE / KUNGL INRIKESDEPARTEMENTET



VÄGLEDNING FÖR SVERIGES MEDBORGARE

**OM** kriget kommer kan de råd och anvisningar, som Du får i denna skrift, bli avgörande för Dina möjligheter att överleva. Bevara skriften bland Dina värdehandlingar — en dag kan Du behöva den.

**OM  
KRIGET  
KOMMER**



Utsädd omkr 10kl

## TILL SVERIGES MEDBORGARE

*Sverige vill fred.*

Vår förhoppning är att en avspänning mellan stormakterna skall vara möjlig och att världsfreden kan bevaras. Så länge de internationella motsättningarna finns, kvarstår dock hotet mot freden. Vårt land måste därför vara berett på att det värsta kan hända — att kriget kommer.

Vårt försvar syftar uteslutande till att bevara vår frihet och självständighet.

Sveriges folk står enigt i föresatsen att värna landets oberoende och självständighet. Varje väpnat angrepp mot vår frihet skall mötas med beslutsamt motstånd.

Det totala kriget kräver ett totalt försvar. Varje medborgare måste vara beredd att till det yttersta göra sin insats i det totala försvaret — inom krigsmakten, civilförsvaret, krigsproduktionen, folkförsörjningen, sjukvården, i hemmen. Var och en måste också veta hur man skyddar sig mot de faror, som ett nutida krig medför, och inse hur väsentligt det är att också i kritiska lägen bevara lugn och jämvikt.

Sveriges medborgare uppmanas att noga ta del av innehållet i denna skrift. Tänk efter hur Du själv och Din familj skall handla — om kriget kommer.

Stockholms slott i maj 1961

/ Tage Erlander






## Totalt krig – totalt försvar

2

Det nutida kriget är totalt. Angriparen kommer att försöka tvinga oss till underkastelse med alla medel. Genom invasion över landgränsen, över havet och genom luften försöker han ockupera landet. Med flyg och robotar angriper han militära och civila mål — våra stridskrafter, järnvägsknutpunkter, kraftverk, fabriker och oljeupplag, städer och samhällen. Han försöker hindra vår import av livsviktiga varor genom att sänka handelsfartyg och förstöra hamnar. Han kan också vilja skada människor och djur genom att sprida smittsamma sjukdomar. Med propaganda och ryktesspridning försöker han undergräva vår motståndanda. Femtekolonnverksamheten — som pågår redan i fred — intensifieras genom spioneri och sabotage.

**Det totala kriget måste mötas  
med ett totalt försvar**

Vi måste försvara oss vilka angrepp och påfrestningar vi än utsätts för. Det gäller vår frihet och vårt oberoende, vår existens som en självständig nation.



*Sverige vill försvara sig,  
kan försvara sig,  
och skall försvara sig!*

3

**Motstånd skall göras ständigt och i alla lägen. Det är på Dig det beror — Din insats, Din beslutsamhet, Din vilja att överleva.**

*Vi ger aldrig upp!  
Varje meddelande att  
motståndet skall uppges  
är falskt*





## Rikets styrelse i krig

4

*Sverige styres i krig liksom i fred enligt grundlagarna. Varje »regering» som har tillkommit i annan ordning är olaglig.*

**DET ÄR DIN PLIKT ATT ATLYDA DEN LAGLIGA REGERINGEN OCH FÖLJA DESS DIREKTIV.** Riksstyrelsen kan i krig inte stanna kvar i Stockholm. Konung, regering, riksdag och myndigheter kommer att flytta från huvudstaden till mindre utsatta platser. Flyttningen är inte flykt, även om den fiendliga propagandan skulle påstå det. Den är en åtgärd som planerats i förväg för att säkerställa ledningen av vårt totala försvar. Länsstyrelserna flyttar till platser utanför residensstäderna.

### beredskapslarm



15

30 sek signal 15 sek uppehåll, 30 sek signal o.s.v. i 5 min.

### flyglarm



korta ljudstötter i 1 minut



stigande och fallande ton i 1 minut

korta signaler i 1 minut

### faran över



en lång signal i 1/2 minut



KRIGSMAKTENS uppgift är att avvärja anfallen mot vårt land och förhindra att det ockuperas.

CIVILFÖRSVARETS uppgift är att skydda civilbefolkningen och att begränsa och lindra verkningarna av anfallen.

DET EKONOMISKA FÖRSVARETS uppgift är att trygga vår försörjning.

DET PSYKOLOGISKA FÖRSVARETS uppgift är att bevara och stärka motståndandan.

## Vi måste vara beredda

I fred förbereds vårt försvar så långt resurserna medger. Personal utbildas och utrustning anskaffas inom krigsmakt och civilförsvar. Befästningar anläggs och skyddsrum anordnas. Förnödenheter som är oundgängliga för folkförsörjningen och sjukvården lagras.

Just genom att vi på detta sätt är beredda, har vi möjlighet att effektivt försvara oss. En god beredskap ökar också våra möjligheter att undgå att dras in i krig.

I ett skärpt läge måste vårt totalförsvar krigsorganiseras. Risker för anfall med atomvapen tvingar oss att utrymma våra större städer. Utrymningen försvårar produktion och försörjning och försämrar bostads- och levnadsförhållanden. Men den är nödvändig för att rädda människoliv. Och den måste genomföras i tid.

Vi måste räkna med att kriget kan komma utan föregående varning — ett *blitzanfall*. Mobilisering av militära styrkor och utrymning kan då behöva ske samtidigt. Vårt totalförsvar är planlagt för att möta även en sådan situation.



## Din plats i totalförsvaret

Om Du är krigsplacerad i krigsmakten eller i civilförsvaret:

Vid order om inställelse skall Du *ofördröjligen* bege Dig till den plats som finns angiven på Din krigsplaceringsorder.

8



Inkallelse sker genom beredskapslarm eller genom meddelande i radio, i brev eller muntligen.



Försök till varje pris och fortast möjligt nå inställelseplatsen. Du behövs kanske bäst de första timmarna av ett krig. Inställelseorder gäller som färdbiljett.



Om Du hindras att nå Din inställelseplats, anmäl Dig vid närmaste förband, hos hemvärnschef, civilförsvarschef eller polisen i orten.

Om Du skall arbeta i sjukvården, produktionen eller kommunikationerna eller i annan del av totalförsvaret:



9

Följ de anvisningar som Du fått redan i fred av myndigheter och arbetsgivare och de ytterligare direktiv som Du får när beredskapen skärpes.

För alla gäller:

**I KRIGETS STUND MÅSTE VI MER ÄN ANNARS HJÄLPAS AT, VAR OCH EN PÅ SIN PLATS OCH EFTER SIN FÖRMÅGA. HAR DU INTE FATT BESKED OM ANNAT — FORTSÄTT DITT ARBETE.**



# Beredskapslarm

Vid *krigsfara* kan *beredskapstillstånd* kungöras. Det innebär, att beredskapen förstärks hos hela vårt försvar — såväl hos krigsmakten och civilförsvaret som hos alla de myndigheter, institutioner, organisationer och företag, vilkas verksamhet skall upprätthållas i krig.

10

Vid *omedelbar krigsfara* kan beredskapstillstånd tillkännages genom *beredskapslarm*. Beredskapslarm innebär att det totala försvaret krigsorganiseras och in-tar högsta beredskap. Beredskapslarm ges från tyfoner och sirener genom trettio sekunder långa signaler med femton sekunders uppehåll mellan signalerna under sammanlagt fem minuter.

30 sek 15 sek 30 sek 15 sek 30 sek 15 sek 30 sek

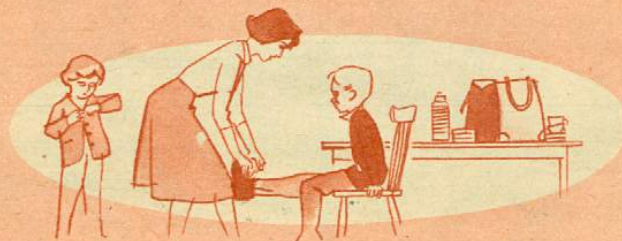
Vid beredskapslarm:



**1** Koppla på radion — Du får viktiga anvisningar.



**2** Mörklägg bostaden.



**3** Gör Dig beredd att snabbt uppsöka skyddsrum.



**4** Bered Dig på att utrymma.



**5** Om Du är krigsplacerad — i militär eller civil tjänst i total-försvaret — bege Dig ofördröjligen till Din inställelseplats. Följ anvisningarna på krigsplaceringsordern.



Telefona inte de närmaste timmarna efter beredskapslarm. Myndigheterna behöver linjerna.

**VARJE MEDDELANDE ATT MOBILISERINGEN SKALL AV-BRYTAS ÄR FALSKT.**

11



# Motståndanda

12

Fienden vill bryta vår försvarsvilja inte bara med vapenmakt utan också med psykologisk krigföring. Stridskrafter och civilbefolkning kommer att utsättas för en intensiv och försåtlig propaganda både före och under krig — genom politiska påtryckningar, radiosändningar, flygblad och rykten. Fienden kommer att säga att motstånd inte lönar sig, att det är bättre att ge upp.

**Men kom ihåg: varje meddelande om att motståndet skall uppges är falskt. Motstånd skall göras ständigt och i alla lägen.**

Fientlig propaganda motverkas bäst genom upplysning och kunskap. Snabba och sanna nyheter kommer även i krig att lämnas genom press, radio och television. Alla nyheter, som fienden inte kan dra nytta av, skall publiceras. Åsiktsbildningen liksom kritiken mot myndigheterna förblir fri även under krig.

Pressen och Sveriges radio har vidtagit åtgärder för att säkerställa sin verksamhet under krig. Vi måste dock räkna med att distributionen av tidningar liksom radio- och televisionssändningarna kan störas och tidvis avbrytas.

1

Läs Din tidning och de tidskrifter som Du är van vid och kan lita på.

2

Se upp med förfalskade exemplar av svenska tidningar.

3

Se upp med flygblad. De kan innehålla falska order.



4

Lyssna på Sveriges radio på de våglängder Du är van vid men kontrollera sändningarna genom att ta in svenska radiostationer på andra våglängder.

5

Viktiga meddelanden kan även komma att lämnas på våglängd som markerats med detta  -tecken på en del radioapparater.

6

Var på Din vakt mot falska radiosändningar. Tänk på att även de välkända svenska radiorösterna kan imiteras.

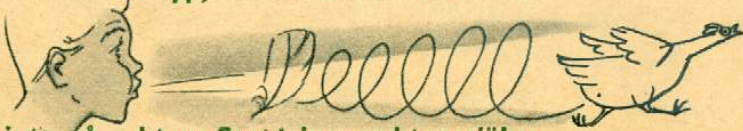
Lyssna kritiskt!

7

Tänk på att elströmmen kan brytas. En batteriradio (transistor eller annan typ) är bra att ha i reserv.

8

Tro inte på rykten. Sprid inga rykten själv.





## Vaksamhet



Redan i fred försöker spioner utforska vårt försvar, våra industrier, kraftverk och kommunikationer. Många fall av grovt spioneri har avslöjats i vårt land efter andra världskriget. Risken för spioneri och sabotage kommer att öka i ett skärpt läge.

14

Röjandet av försvarshemligheter och sabotage mot livsviktiga anläggningar kan kosta oss stora förluster i människoliv och materiel och äventyra våra försvarsmöjligheter. Stränga straff väntar dem som lämnar

uppgifter till skada för försvaret och folkförsörjningen. Spioneri är landsförräderi, som kan medföra dödsstraff under krig.

1

Håll tyst om sådant som Du vet eller tror skall hållas hemligt.

2

Skärp Din vaksamhet i orostid. Tala hellre för litet än för mycket.

3

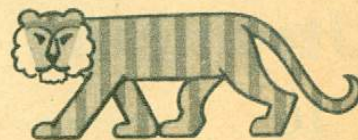
Resonera inte med obehöriga om försvaret eller Ditt arbete.

4

Tänk på att även oavsiktligt lämnade upplysningar kan vålla stor skada. Fienden kan få just de uppgifter han söker.

5

Om Du misstänker spioneri eller sabotage, är det Din plikt att snarast möjligt tala om det för polisen.



EN SVENSK TIGER

## Storspion i flottan avslöjad

Spionaget rör förhållanden vid Karlskrona örlogsstation och dess beredskapsförhållanden, militärhemligheter beträffande marinen i Stockholm samt Stockholms skärgård. Spionen, som under fem dramatiska förhörsdagar

## 60-årig ingenjör anhållen Misstänkt för spioneri

GÖTEBORG. En 60-årig ingenjör har anhållits som misstänkt för hamnspionage. Häktningsframställning inlämnades på torsdagen och den behandlas av rådhusrätten på fredagen.

Polisen har inte velat ge utförliga upplysningar i fallet ännu men det uppges att hemliga polisen skuggat mannen en längre tid. Man misstänker flera fall av olovlig underrättelseverksamhet och det anges att ett av fallen inträffat år 1952. De

## SPIONERI affären växer: även INDUSTRIER

GÖTEBORG, lördag. Säkerhetspolisens ansträngningar i utredningen av Göteborgsspionaget är fortfarande koncentrerade till att försöka

## SPION ANHÅLLEN

Mannen är misstänkt för spioneri. Han greps...

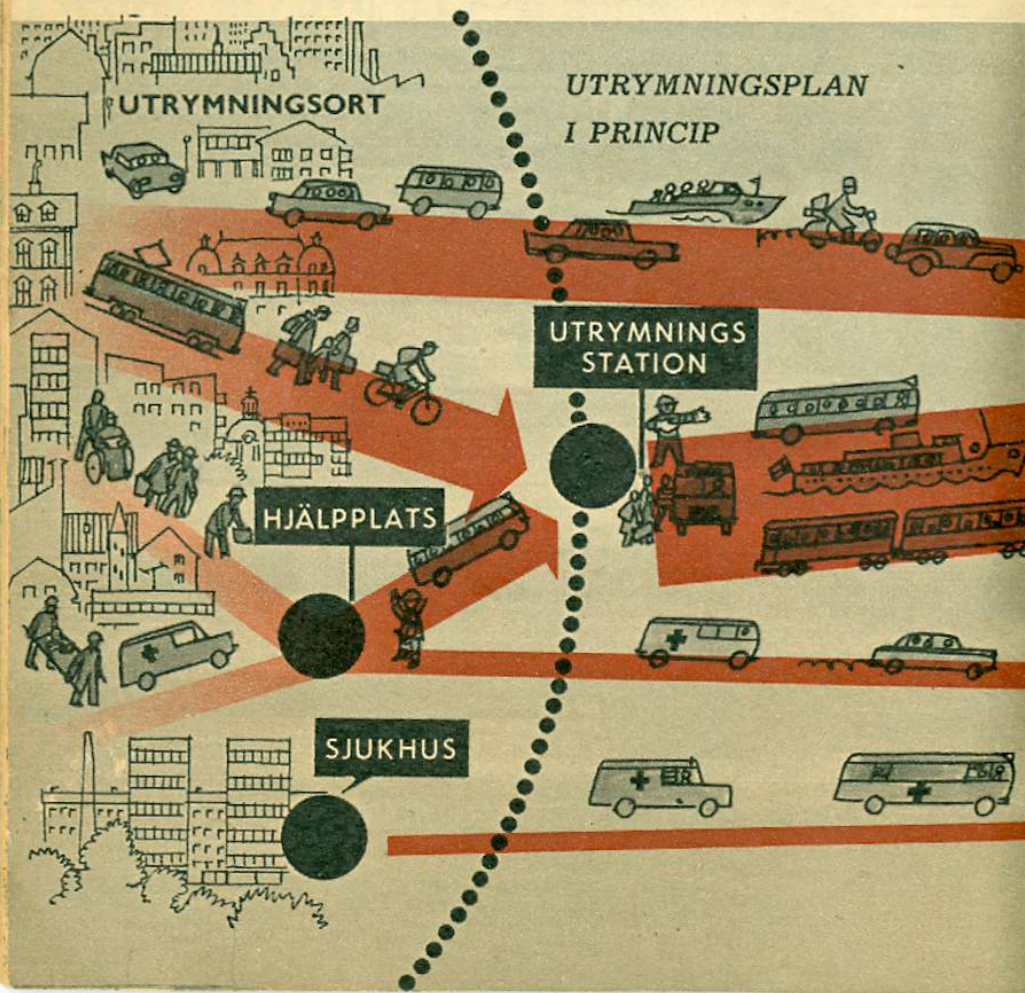
## Svensk medborgare fast för kraftverksspionage

SÄKERHETSPOLISEN har under den senaste tiden haft anklagelser som visat



# Utrymning – inkvartering

16

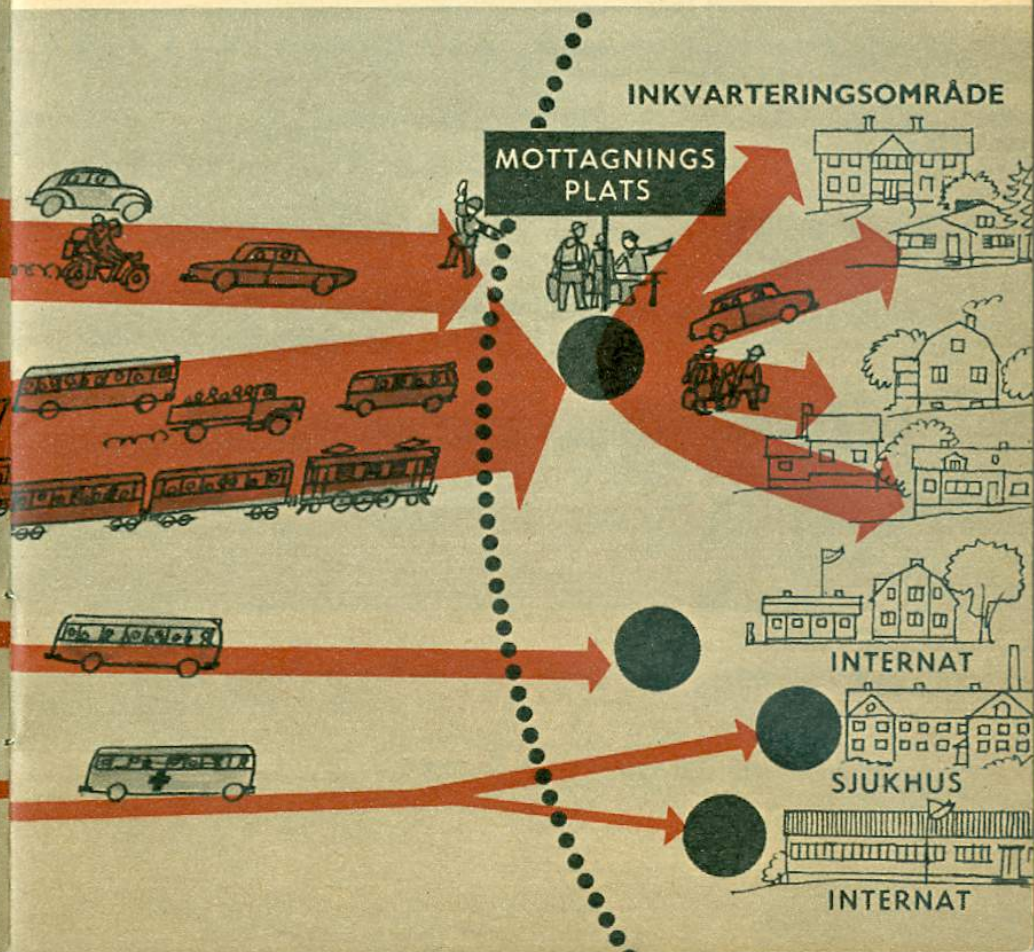


Utrymning är en av de viktigaste åtgärderna för att skydda befolkningen i krig. Utrymning är planlagd för tätorter med mer än 10.000 invånare och för vissa mindre orter och områden, som är sannolika mål för luftanfall eller för invasion.

## Hur går utrymning till?

En utrymning kan inledas med *beredskapsutrymning* om läget medger det eller genomföras som *snabbutrymning* om ett plötsligt krigshot tvingar till det.

17





### BEREDSKAPSUTRYMNING

genomföres efter hand och gäller dem som inte har förvärvsarbete — barn under 16 år med mödrar, anhöriga eller andra som tar hand om dem, åldringar och sjuka med vårdare samt övriga inte förvärvsarbetande. Om också personer med förvärvsarbete skall utrymma, vilket kan bli aktuellt främst i de större städerna (med mer än 30.000 invånare), sker detta först i en senare omgång, slutlig utrymning.

Vid beredskapsutrymning kommer myndigheterna att lämna närmare anvisningar om hur utrymningen skall gå till.

18

### SNABBUTRYMNING

innebär att alla som inte fått besked om att stanna kvar — även värnpliktiga som inte blivit inkallade — skall lämna orten med största skyndsamhet. De som skall stanna kvar får i förväg meddelande om detta av myndigheterna eller arbetsgivaren.

Order om snabbutrymning meddelas genom radio, högtalarbilar och löpsedlar.



Vid snabbutrymning måste Du vara beredd att handla utan att avvakta närmare anvisningar från myndigheterna. Om Du bor i en ort där snabbutrymning är förberedd — det framgår av anslag i fastigheten — måste Du själv göra klart för Dig hur Du skall ordna för Dig och Din familj.

### Vid utrymning:

Håll ihop familjevis under utrymningen.

Ta bara med sådan utrustning som Du anser alldeles oundgänglig.

Du kan behöva oömma och varma kläder, regnplagg och stadiga skor.

Packningen får inte vara större än att familjen själv kan bära den.

Ta med pengar, värdehandlingar, sjukförsäkringsbesked och fackföreningsbok samt

om detta utdelats — ransoneringskort, skyddsmask och identitetsbricka.

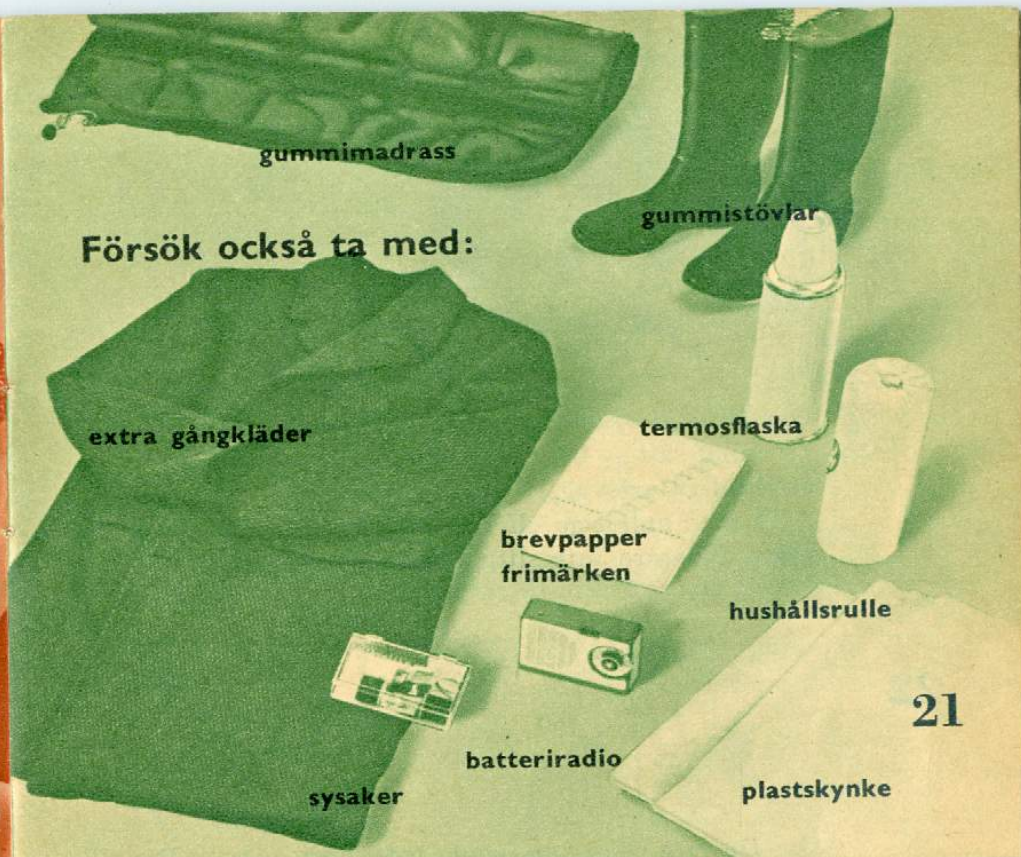




**Packa i första hand ned:**



**Försök också ta med:**



21



Innan Du lämnar bostaden — ta bort gardiner och dra ner persienner för att minska brandfaran. Låt rullgardinerna vara uppdragna. Fyll badkaret med vatten.







## Var inkvarteras Du?

Inkvartering kan oftast ske i det egna länet. De som utrymmer från storstäderna och även vissa andra områden måste dock resa längre bort.

Inkvartering sker i första hand i enskilda hem. De som behöver omvårdnad och inte har med sig egen vårdare får bo i internat.



Inkvarteringsbostad anvisas vid framkomsten till inkvarteringskommunen. Anvisningen innebär att de inkvarterade får disponera bostadsutrymme och del i kök hos värdfolket.

24



Om Du kan, skall Du betala för Dig. Saknar Du egna medel får Du hjälp av myndigheterna. Vistelsen på inkvarteringsorten kan bli långvarig. Organisationer och myndigheter försöker lösa sysselsättningsproblemen. Bland annat kommer arbetsförmedlingen att intensifieras.

Om Du själv vill ordna Din inkvartering, bör Du i förväg försäkra Dig om att den tilltänkta bostaden inte ligger i ett område där inkvartering är olämplig. Du måste dock vara beredd att följa särskilt anvisade utrymningsvägar. I dessa frågor kan Du få råd av länsstyrelsen.

## Meddela Din nya adress

Efter utrymningen vet kanske inte ens Dina närmaste vart de skall skriva för att nå Dig. Du bör därför efter ankomsten till inkvarteringsorten genast skriva till dem under senast kända adress och meddela Din nya postadress. Anmäl också Din nya adress vid närmaste postanstalt.

Om Din man blivit inkallad kan Du nå honom på hans fältpostnummer eller, om detta inte är känt för Dig, hans regementes adress. Skriv aldrig fältpostnummer och regementets adress samtidigt. Anteckna folkbokföringsnummer (inskrivningsnummer) och regemente (flottilj, kår).

274-15-39 R.F. Olsson  
Fältpost 76 922

39/225-31 O.T. Larsson  
J 15  
Borås

I inkvarteringskommunen registreras de inkvarterade. Du skall där lämna uppgift om bl.a. Din senaste kyrkobokföringsort och postadress i hemorten samt om den nya adressen i inkvarteringskommunen och vem Du är inneboende hos.

De uppgifter som Du lämnar vid registreringen utnyttjas av posten i Din hemort, så att brev till Dig blir eftersända. Med hjälp av uppgifterna kan också Dina anhöriga få upplysningar om Dig.

### ADRESSANMÄLAN

Efternamn				Samtliga förnamn			
Födelse-år	-mån	-dag	-nr	Civilstånd <input type="checkbox"/> gift <input type="checkbox"/> ogift		Yrkes- och specialutbildning	
Senaste kyrkobokföringsort				Postadress i hemorten			
Postadress i inkvarteringsorten							
Inneboende hos (inkvarteringsvärd)							
Medföljande egna barn under 16 år (samtliga förnamn)				Födelse-år	-mån	-dag	-nr



# Skydd mot anfall

26

De moderna stridsmedlen kan ha en förödande verkan. Möjligheterna att skydda sig mot dem är ändå stora. Men då måste Du veta vilka möjligheter som står Dig till buds. Ta reda på var Du har närmaste skyddsrum — hemma och på arbetsplatsen. Om det inte finns något skyddsrum inom räckhåll tänk efter hur Du då bäst kan skydda Dig.

*Normalskyddsrum* finns i alla större tätorter i flerfamiljshus byggda efter 1945. Normalskyddsrummet ger Dig det bästa skydd som i allmänhet finns att tillgå. Det motstår belastningen om byggnaden störtar samman och skyddar mot stridsgas och radioaktiv be-läggning. Det skyddar också mot verkningarna av atombomber på något avstånd från explosionen.

*Bergfasta skyddsrum* är ännu motståndskraftigare, men de finns bara i de största städerna och i begränsad omfattning.

*Vanliga källare* ger ett gott skydd mot radioaktiv strålning men skyddar inte mot ras och brand.

NORMALSKYDDSRUM

KÄLLARE

BERGFAST SKYDDSRUM

SKYDDSRUM

Ha alltid klart för Dig var närmaste och bästa skydd finns och hur Du snabbt skall ta Dig dit — hemma och på arbetsplatsen.

Vid en skärpning av beredskapen skall skyddsrummen inredas. I hus som saknar skyddsrum måste skyddet förbättras.

Alla måste då hjälpas åt. Var och en måste ordna för sig och sin familj.

Bered Dig på att det kan bli nödvändigt att vistas i skyddsrummet eller källaren flera dagar i sträck.

Om Du tillhör dem som stannar kvar efter utrymning och huset där Du bor saknar normalskyddsrum, försök då ordna så att Du kan flytta över till någon anhörig eller bekant där skyddsrum finns. Undvik de inre delarna av orten. I ytterområdena är det betydligt lättare både att skydda sig och att få hjälp om något skulle hända. I större städer förbereder myndigheterna omflyttning av dem som skall vara kvar efter utrymning, så att de bästa skyddsrummen kan utnyttjas.





# Flyglarm

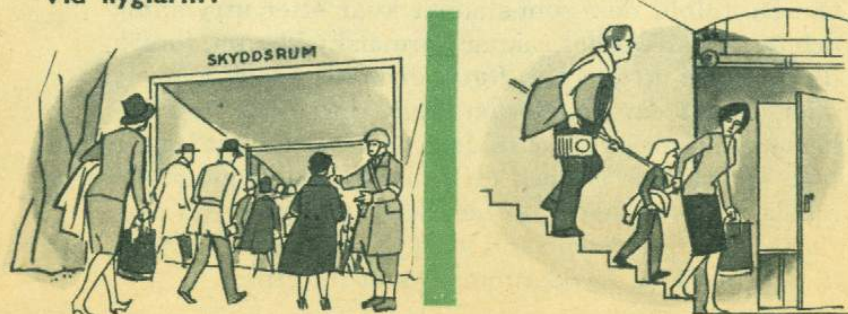
Flyglarm innebär omedelbar fara för luftangrepp, radioaktiv beläggning eller stridsgas.

Flyglarm ges från tyfoner och sirener genom upprepade korta ljudstötter eller genom en stigande och fallande rämton under en minut. Signal ges också på telefon i vissa orter.

28



Vid flyglarm:



Sök upp närmaste skyddsrum eller, om skyddsrum inte finns inom räckhåll, närmaste källare eller – i nödfall – bottenvåning.



Om Du tar skydd i källaren eller bottenvåningen, lägg Dig ner i så skyddat läge som möjligt. Ta på skyddsmasken.

en halv minut

Stanna i skydd tills signalen faran över ges eller Du på annat sätt får meddelande att skyddet kan lämnas. »Faran över» ges genom en lång sammanhängande signal under en halv minut.

Kom ihåg:



Hjälp dem som behöver bistånd för att komma till skyddsrum.



Hjälp de skadade eller inestängda.

Det är inte säkert att flyglarm kan ges vid varje anfall. De som är kvar i utsatta orter kan därför bli uppmanade att bo i skyddsrummen.



Försök att släcka bränder – snabba ingripanden kan förhindra eldens spridning.



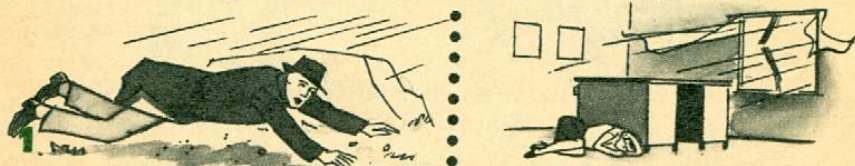
Telefona inte de närmaste timmarna efter »Faran över».

29

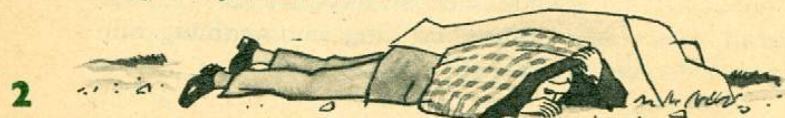


## Vid överraskande anfall

Om Du inte hinner inomhus eller blir överraskad av ett anfall utan föregående flyglarm:



**1** Kasta Dig ögonblickligen ner, helst i en portgång, i en grop, invid en mur eller en vägg eller — om Du är inomhus — bakom något skyddande föremål.



**2** Skydda bar hud, framför allt ansiktet och händerna t.ex. med ett klädesplagg.



**3** Ligg still tills Du märker att föremål inte längre slungas omkring.



**4** Om kläderna börjar brinna, rulla Dig tills elden släcks.



**5** Ta på skyddsmasken.

**6** Sök ett bättre skydd så snart omständigheterna tillåter.

## Radiakskydd

När en atomladdning exploderar uppstår ett bländande ljussken, en intensiv hetta, en våldsam vindstöt och radioaktiv strålning.

Sandkorn och stoft, som bemängts med radioaktiva ämnen, bildar runt explosionsplatsen en beläggning, som utsänder radioaktiv strålning. Stoftet kan också spridas med vindarna och falla ned på långt avstånd. Även en explosion i våra grannländer kan orsaka radioaktiv beläggning på svenskt område.

31

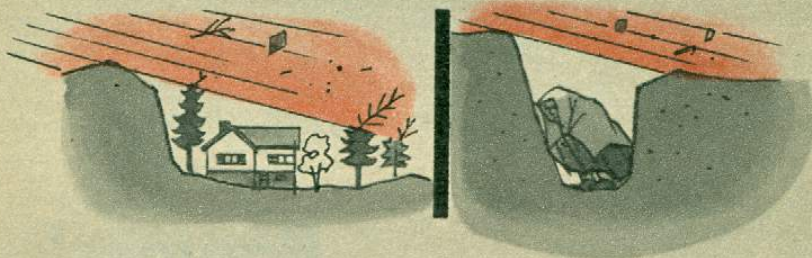
### Varför är den radioaktiva strålningen farlig?

Den radioaktiva strålningen tränger igenom kläderna och huden och kan förorsaka skador i kroppens vävnader och organ. Vid kraftig bestrålning uppstår strålsjuka, som kan vara livshotande.

Radioaktivt stoft kan förorsaka hudskador, som liknar vanliga brännskador.

Radioaktiv förgiftning kan framkallas genom att radioaktiva ämnen kommer in i kroppen vid inandning





Hinder eller fördjupningar i terrängen dämpar verkningarna och ökar skyddsmöjligheterna.

eller förtäring eller genom öppna sår. Men risken för skador är störst från den yttre bestrålningen den närmaste tiden efter explosionen.

Den som blivit utsatt för bestrålning måste skyddas mot infektioner. Omsorgsfull behandling av alla sår och skador och noggrann renlighet minskar risken för komplikationer.

32

## Hur skyddar man sig vid radioaktiv beläggning?

Vid radioaktiv beläggning kommer civilförsvaret att genom radio eller flyglarm eller genom meddelande på annat sätt beordra allmänheten inom det hotade området att söka skydd. För kringliggande områden kommer varning att utsändas.

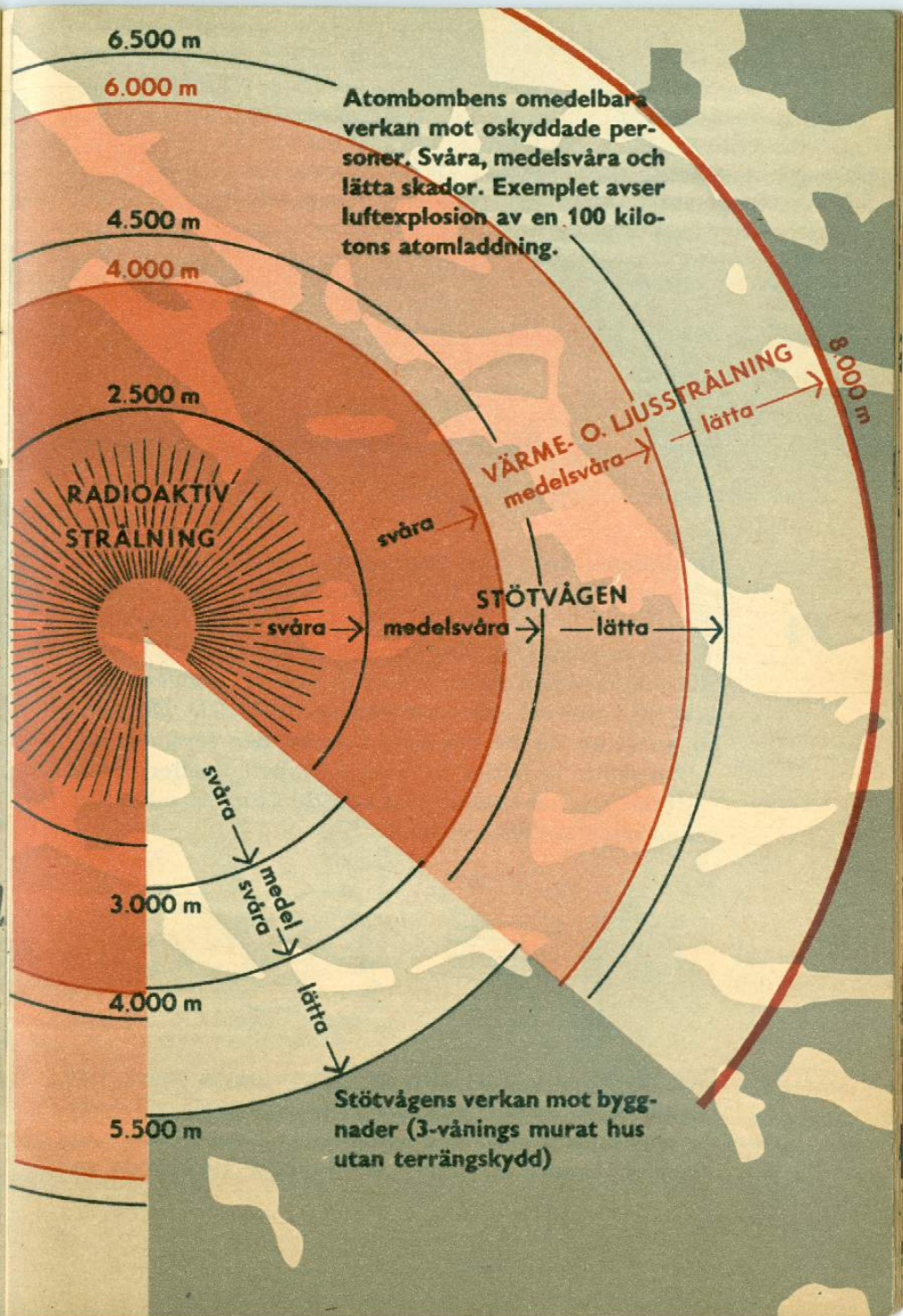
Explosionscentrum

Vindriktning →

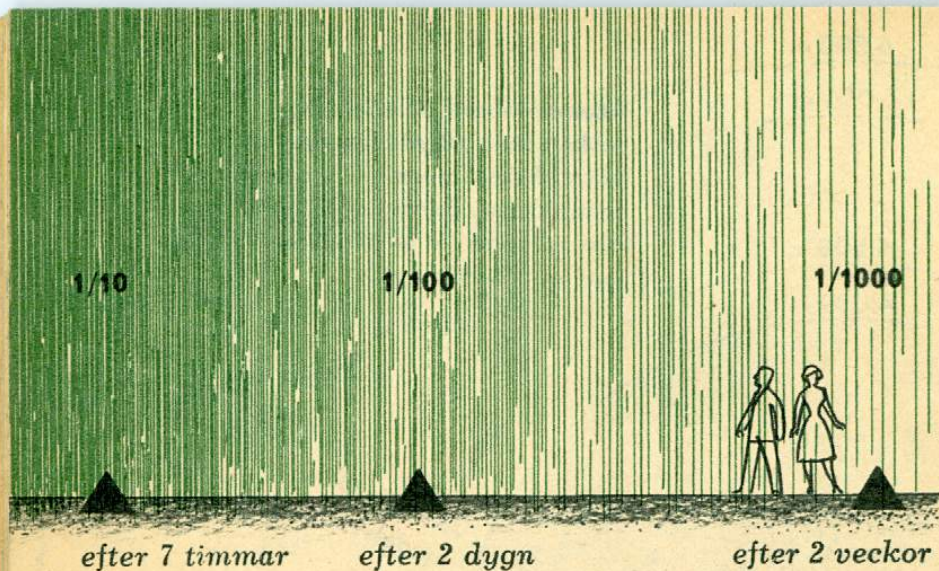


RADIOAKTIV BELÄGGNING

Radioaktivt stoft som bildas vid en explosion sprids långa vägar med vindarna.



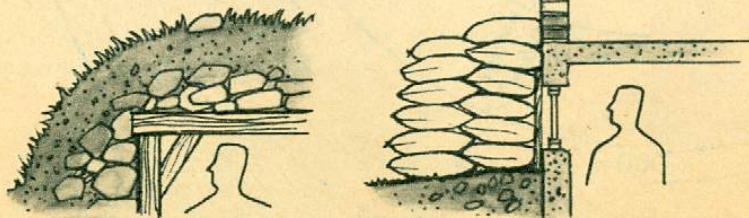




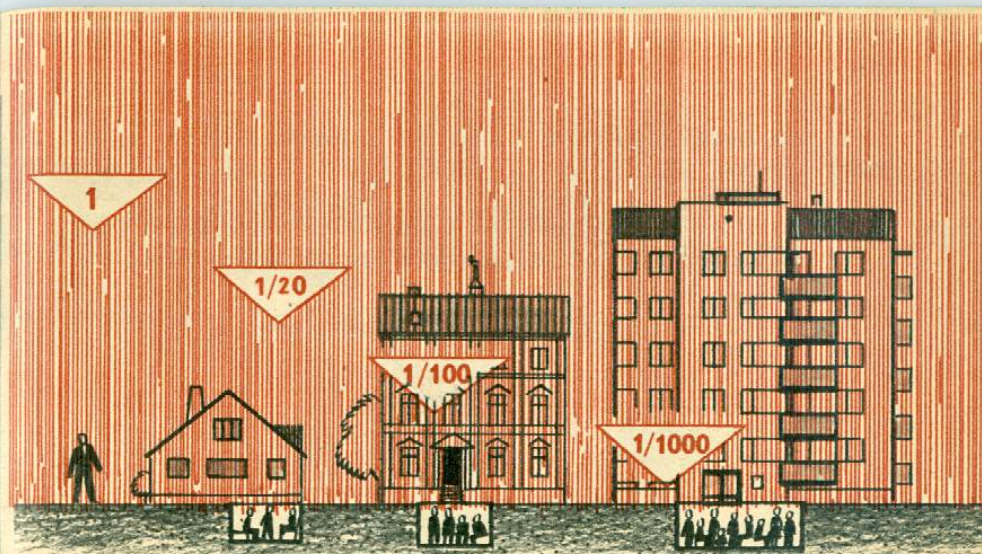
34

Strålningen från den radioaktiva beläggningen kan vara mycket kraftig den närmaste tiden efter explosionen men avtar snabbt. Den är efter de första sju timmarna bara 1/10 jämfört med strålningen en timme efter explosionen. Efter två dygn har strålningen minskat till 1/100 och efter två veckor till 1/1000. Det gäller alltså att ha ett bra skydd under den första tiden.

Ditt skydd är bättre ju mera jord, betong eller annat material Du har mellan Dig och de ytor, på vilka det radioaktiva stoftet kan falla.



Där skyddsrum inte finns är källare under markytan det bästa skyddet. Om dörrar, fönstergluggar och andra öppningar täcks med sandsäckar eller dylikt ökas skyddet. Damm och stoft bör hindras att tränga in.



I en villakällare är strålningen 1/20, i källaren till ett stort tegelhus 1/100 och i ett normalskyddsrum bara 1/1000 jämfört med vad man är utsatt för om man är oskyddad. En vanlig utekällare ger också skydd.

35

**FÖRSÖK UNDER ALLA OMSTÄNDIGHETER ATT KOMMA INOMHUS**



Om Du misstänker att Du fått radioaktivt stoft på Dig, ta av ytterkläder och skor, sedan Du kommit under tak — men innan Du går in i skyddsrum eller boningsrum.



Tvätta snarast utsatta delar av kroppen omsorgsfullt — ansikte, hals, hår och händer.



## STANNA I SKYDD TILLS DU FÅR REDA PÅ ATT FARAN ÄR ÖVER.

Om inget meddelande har kommit inom två dygn, bör någon tillfälligt lämna skyddet för att skaffa närmare upplysningar.



Ibland kan förflyttning till säkrare områden bli nödvändig. Du har själv ingen möjlighet att bestämma lämplig tidpunkt och väg. Du får instruktioner i radio eller direkt av civilförsvaret.

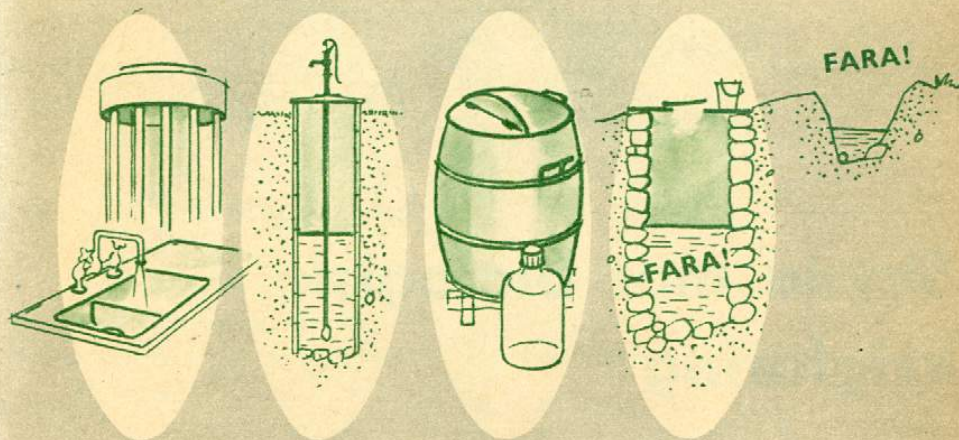
36

## Mat och dryck

Inom ett radioaktivt belagt område kommer nästan all verksamhet att avstanna den närmaste tiden efter beläggningen tills läget undersökts närmare. Varje hushåll måste därför klara sitt behov av mat, dricksvatten och värme under flera dagar.



Du kan utan risk förtära mat och dryck, som inte kommit i direkt beröring med det radioaktiva stoftet, d.v.s. sådant som förvarats i omslag eller i slutna utrymmen.

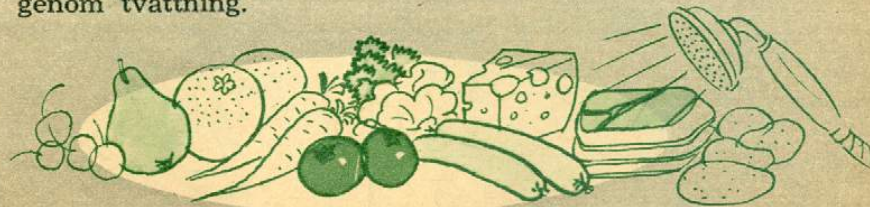


Vattenledningsvatten och vatten i slutna kärl eller som hämtats från slutna brunnar med tillrinning endast av grundvatten kan användas.



37

Stoftet är vanligtvis synligt som damm utanpå påsar och andra förpackningar, på kokkärl eller på servis etc. Det kan avlägsnas genom att omslaget tas bort eller genom tvättning.



För säkerhets skull bör oskyddade livsmedel noggrant skrapas, skalas eller sköljas före användningen.